

子宮肌瘤手術可以只拿肌瘤嗎？會不會復發？

病例

45 歲女性育有 2 子，已知長子宮肌瘤很多年了，在定期婦科超音波追蹤發現肌瘤 1 年長大 1cm，本月追蹤肌瘤已長至 8cm，來診詢問是否需手術，若手術可以只拿肌瘤嗎？

【醫學小知識】

子宮肌瘤是最常見的骨盆腔腫瘤，在 35 歲以上的婦女，約 4~5 個婦女就有 1 個人長子宮肌瘤，而且常為多發性，大部分沒有症狀。子宮肌瘤有以下情況會建議手術：

1. 有症狀且藥物無法控制，如經血量多導致貧血。
2. 長得太快，懷疑有病變。
3. 離停經還有 5 年以上，一般來說指小於 45 歲，定期追蹤發現肌瘤持續長大至 7~8cm。

子宮肌瘤手術可以只拿肌瘤嗎？

子宮肌瘤幾乎都是良性的，惡性很少，1000 個裡不到 5 個是惡性的，肌瘤平均長大速度一年 0.5~1cm。若肌瘤長得不快，沒懷疑有病變，手術可以只拿肌瘤。只切除肌瘤，保留子宮，主要是可保留生育能力，肌瘤手術後要等子宮傷口癒合好，建議半年以上才懷孕。因為肌瘤手術後，若行自然產，有子宮破裂風險，所以若懷孕生產建議剖腹生產。若已經生完小孩或沒有生育打算，也可以考慮子宮全切除，除了避免肌瘤復發，最大好處是避免子宮內膜癌和子宮頸癌發生。

子宮肌瘤手術只拿肌瘤，會不會復發？

子宮肌瘤摘除術後，肌瘤復發率為 15%，在 20 年內有 25% 的人仍須接受手術治療。

病例結論

45 歲女性育 2 子，已知長子宮肌瘤很多年了，定期超音波追蹤發現肌瘤 1 年長大 1cm，本月追蹤肌瘤已長至 8cm。建議要手術，因為離平均停經年齡還 5 年以上。可以只切除肌瘤，保留子宮，雖然有復發風險，但是即使復發，因為肌瘤長得不快，會因為肌瘤復發且長大造成症狀而須開刀的可能性不高。

子宮肌瘤手術怎麼開？可以用腹腔鏡開嗎？

病例 1：35 歲女性未育，長一顆子宮肌瘤 8cm，想保留生育能力。來診詢問可否行腹腔鏡子宮肌瘤切除手術。

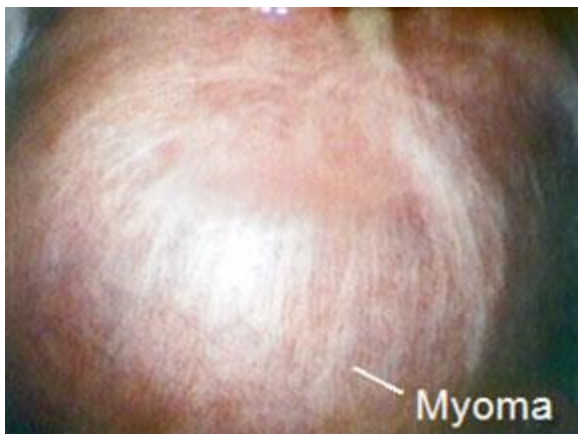
病例 2：45 歲女性育 2 子，長多顆子宮肌瘤，最大有 8cm，其他有 6cm 及 2 顆 5cm，來診詢問可否行腹腔鏡子宮肌瘤切除手術。

病例 3：48 歲女性育 2 子，長多顆子宮肌瘤，最大有 9cm，其他 2 顆不到 2cm，來診詢問可否行腹腔鏡子宮肌瘤切除手術。

【醫學小知識】

腹腔鏡子宮肌瘤切除手術主要分三步驟：

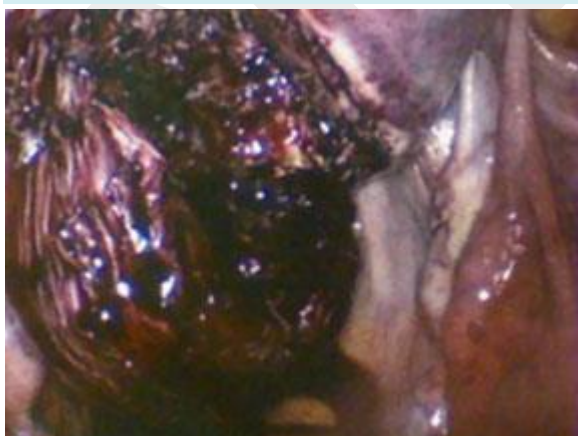
1. 將肌瘤從子宮裡切出來（enucleation）。
2. 縫合子宮上的傷口。
3. 最後把切下來的肌瘤從腹腔鏡的小孔，一刀一刀小塊取出。



肌層內肌瘤位於子宮後面



將肌瘤從子宮裡切出來（enucleation）



子宮上的傷口



縫合好的子宮傷口



小塊取出的肌瘤



腹腔鏡的小孔，肌瘤從肚臍傷口取出

4.

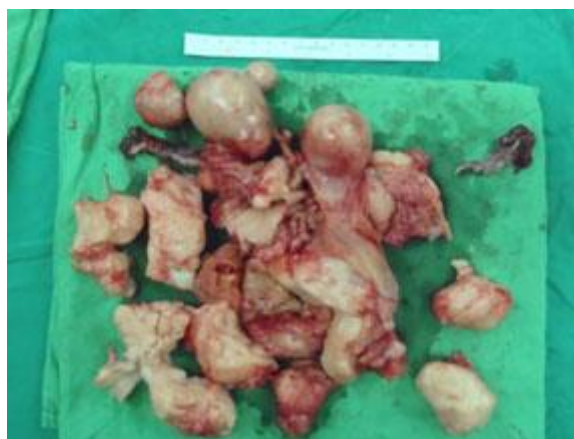
這樣三個步驟，以一個 8cm 肌瘤而言，手術時間約需 90 分鐘左右，每多一顆 5~8cm 肌瘤，約增加手術時間 30~60 分鐘。取多顆肌瘤，也會增加術中出血量。另外若病人之後想懷孕，也要考慮子宮傷口癒合對懷孕的影響。

腹腔鏡子宮全切除手術主要分 2 步驟：

1. 腹腔鏡下結紮子宮相關韌帶及血管。
2. 經陰道將子宮連同肌瘤取出。



腹腔鏡下結紮子宮相關韌帶及血管



經陰道將子宮連同肌瘤取出

腹腔鏡子宮全切除手術比腹腔鏡子宮肌瘤切除手術，少了將肌瘤從子宮裡切出來及子宮傷口縫合的關鍵步驟，實際上這 2 步驟占腹腔鏡子宮肌瘤切除手術三分之二以上時間，手術時間越久出血越多。

因此以同樣的肌瘤數目及大小而言，腹腔鏡子宮全切除手術比腹腔鏡子宮肌瘤切除手術容易，手術時間較

短，出血較少，也少有術後腹內出血發生。對病人而言，腹腔鏡子宮全切除手術比腹腔鏡子宮肌瘤切除手術疼痛較少，也可避免以後子宮內膜癌及子宮頸癌發生，其他最明顯的影響是以後不能懷孕，也沒有月經。

通常 5cm 以上肌瘤大於 2~3 顆，較少行腹腔鏡子宮肌瘤切除手術，建議行傳統剖腹子宮肌瘤切除手術或腹腔鏡子宮全切除手術，不過還是要根據醫師的臨床經驗及醫院的醫療設備做修正。

病例結論

病例 1：35 歲女性未育，長一顆子宮肌瘤 8cm，想保留生育能力。可行腹腔鏡子宮肌瘤切除手術。肌瘤手術後要等子宮傷口癒合好，建議半年以上才懷孕。因為肌瘤手術後，若行自然產，有子宮破裂風險，所以若懷孕生產建議剖腹產。

病例 2：45 歲女性育 2 子，長多顆子宮肌瘤，最大有 8cm，其他有 6cm，及 2 顆 5cm，若想保留子宮，建議行傳統剖腹子宮肌瘤切除手術。若想腹腔鏡開，因 45 歲且已生育 2 子，可行腹腔鏡子宮全切除手術。

病例 3：48 歲女性育 2 子，長多顆子宮肌瘤，最大有 9cm，其他 2 顆不到 2cm，建議行腹腔鏡子宮肌瘤切除手術將最大的 9cm 肌瘤切除，其他 2 顆不到 2cm，若是肌層內肌瘤，腹腔鏡下可能看不到也無法取出。48 歲已近停經年齡，因為這 2cm 肌瘤長大造成症狀而須再開刀的可能性不高。

婦產部主治醫師 張文君